

Envoyé en préfecture le 02/04/2025

Reçu en préfecture le 02/04/2025

Publié le 02/04/2025

Berger  
Levrault

ID : 029-252901368-20250321-21032025\_2-DE



# DEBAT D'ORIENTATION BUDGETAIRE

ANNEE 2025

Les objectifs et obligations du D.O.B.

## **1. Les objectifs du D.O.B.**

Ce débat permet au comité syndical :

- de discuter des orientations budgétaires de l'exercice et des engagements pluriannuels qui préfigurent les priorités du budget primitif,
- d'être informée sur l'évolution de la situation financière de la collectivité,

Il donne également aux élus la possibilité de s'exprimer sur la stratégie financière de leur collectivité.

### **Les obligations légales du D.O.B. :**

Le débat doit avoir lieu dans les deux mois précédant l'examen du budget primitif.

Le débat d'orientation budgétaire n'a aucun caractère décisionnel. Sa teneur doit néanmoins faire l'objet d'une délibération (sans vote) afin que le représentant de l'Etat puisse s'assurer du respect de la loi.

Ce rapport doit comporter :

- les orientations budgétaires envisagées (évolutions prévisionnelles des dépenses et des recettes en fonctionnement et investissement : hypothèses d'évolution en matière de fiscalité, de subventions, ...)
- la présentation des engagements pluriannuels ;
- les informations relatives à la structure et à la gestion de l'encours de la dette.
- les informations relatives à la structure des effectifs ;
- les informations relatives aux dépenses de personnel ;
- les informations relatives à la durée effective du travail.

Et depuis 2018 :

- des objectifs concernant l'évolution des dépenses réelles de fonctionnement,
- des objectifs concernant l'évolution du besoin de financement annuel calculé comme les emprunts minorés des remboursements de dette.



## Le contexte budgétaire national :

### Les principales mesures fiscales pour le SIRCOB

En 2025, l'augmentation progressive du taux de la Taxe Générale sur les Activités Polluantes (TGAP), fixé en fonction du mode de traitement, par tonne d'ordures ménagères, se poursuit et devrait se stabiliser.

En 2025, la TGAP est donc de 15€ la tonne.

En ce qui concerne le SIRCOB, la vente de vapeur a permis depuis 2019 une valorisation énergétique dont le rendement énergétique est supérieur à 65 %.

Ce taux de rendement associé à la certification ISO 50 001 de notre exploitant permet au SIRCOB de bénéficier d'une TGAP réduite à 15 €/tonne au lieu de 25 €/t autrement.

La loi de finances prévoit la fin de l'augmentation de la TGAP en 2025 et donc sa stabilisation les prochaines années.

### TGAP pour les installations d'incinération :

Désignation des installations de traitement thermique de déchets non dangereux concernées	Unité de perception	Quotité (en euros)						
		2019	2020	2021	2022	2023	2024	A partir de 2025
Installations non autorisées	tonne	125	125	130	132	133	134	135
A. - Installations autorisées dont le système de management de l'énergie a été certifié conforme à la norme internationale ISO 50001 par un organisme accrédité	tonne	12	12	17	18	20	22	25
B. - Installations autorisées dont les valeurs d'émission de NOx sont inférieures à 80 mg/Nm3	tonne	12	12	17	18	20	22	25
C. - Installations autorisées réalisant une valorisation énergétique élevée dont le rendement énergétique est supérieur ou égal à 0,65	tonne	9	9	14	14	14	14	15
D. - Installations relevant à la fois des A et B	tonne	9	9	14	14	17	20	25
E. - Installations relevant à la fois des A et C	tonne	6	6	11	12	13	14	15
F. - Installations relevant à la fois des B et C	tonne	5	5	10	11	12	14	15
G. - Installations relevant à la fois des A, B et C	tonne	3	3	8	11	12	14	15
H. - Installations autorisées dont le rendement énergétique est supérieur ou égal à 0,70 et réalisant une valorisation énergétique des résidus à haut pouvoir calorifique qui sont issus des opérations de tri performantes	tonne	-	-	4	5,5	6	7	7,5
I. - Autres installations autorisées	tonne	15	15	20	22	23	24	25

## TGAP pour les centres d'enfouissement :

Désignation des installations de stockage de déchets non dangereux concernées	Unité de perception	Quotité (en euros)						
		2019	2020	2021	2022	2023	2024	A partir de 2025
A. - Installations non autorisées	tonne	151	152	164	168	171	173	175
B. - Installations autorisées réalisant une valorisation énergétique de plus de 75 % du biogaz capté	tonne	24	25	37	45	52	59	65
C. - Installations autorisées qui sont exploitées selon la méthode du bioréacteur et réalisent une valorisation énergétique du biogaz capté	tonne	34	35	47	53	58	61	65
D. - Installations autorisées relevant à la fois des B et C	tonne	17	18	30	40	51	58	65
E. - Autres installations autorisées	tonne	41	42	54	58	61	63	65

Ce contexte national très défavorable à l'enfouissement (car cette augmentation de la TGAP se couple à une réduction des tonnes annuelles autorisées à l'entrée dans les centres d'enfouissement) entraîne deux types d'impacts pour le SIRCOB :

Pour les déchèteries : Un renchérissement du tarif de traitement des « encombrants » (de 95 €/t en 2020 à 262.25€ €/t en 2025, soit une augmentation de 165 000 € pour ce seul poste de dépense du budget du SIRCOB, compte tenu des plus de 1000 t annuelles d'encombrants traités).

Pour l'UVED : Un afflux de demandes de sociétés de traitement de déchets se détournant de l'enfouissement pour privilégier l'incinération, et une augmentation des tarifs « REFIOM » et « mâchefers ».

### D'autres éléments – non fiscaux – vont impacter le SIRCOB dans les années à venir :

- ⇒ Le durcissement des normes sur les émissions maximales de polluants atmosphériques => investissements réalisés, avec un emprunt et un amortissement qui pèsent sur les finances du SIRCOB
- ⇒ L'obligation de tri à la source (la « collecte séparée des bio-déchets », qui peut être la mise à disposition de composteurs) => baisse des tonnages d'ordures ménagères incinérées et augmentation de leur PCI moyen (et quelle organisation dans le SIRCOB ? Etude toujours en cours en 2025)
- ⇒ Le plan régional de prévention et de gestion des déchets et les projets des collectivités, qui prévoient l'ouverture et la fermeture de plusieurs sites de traitement des OMr en Bretagne => quelle nouvelle répartition des tonnages ?
- ⇒ L'absence de débouchés pour le CSR en Bretagne (pas de réseaux de chaleur suffisants donc pas d'usines haut PCI) => augmentation des tarifs de traitement des encombrants de déchèterie.

- ⇒ Travail toujours en cours sur un modèle économique pour un four haut PCI en centre-Bretagne, avec des privés uniquement, ou partenariat public/privé, ou publics seul...
- ⇒ Le Centre de tri de Glomel toujours en sursis, censé fermer en 2026, (étude de reconversion terminée) suite à la décision de CITEO de ne pas agréer les petits centres de tri (de moins de 30 000 tonnes / bassin de vie de 500 000 habitants).

Le site du SIRCOB est en « phase transitoire » ... mais l'arrivée d'un nouvel éco-organisme concurrent, LEKO, pourrait changer la donne.

## **Le contexte budgétaire général du SIRCOB**

### L'organisation budgétaire :

Le SIRCOB est organisé autour de 4 budgets :

- **Budget « Sircob »**, qui contient les dépenses et recettes de l'usine d'incinération et fait également fonction de budget « général » du syndicat
- **Budget « déchèteries »**, avec une comptabilité analytique par déchèterie et par communauté de communes
- **Budget « centre de tri »**, spécifique à cet équipement
- **Budget « Réseau de chaleur »**, spécifique à l'opération de création du réseau et aux ventes de vapeur qu'il permet. Ce budget rembourse au budget « SIRCOB » des frais importants car il bénéficie de la création de vapeur, dont les coûts sont supportés par le budget « SIRCOB ».

### **Le personnel :**

Les deux activités nécessitant le plus de personnel sont exercées par délégation d'exploitation.

Ainsi, 14 salariés travaillent pour l'UVED, sous délégation d'exploitation au groupe « SUEZ », et 18 salariés (dont 11 reconnus handicapés) travaillent au centre de tri de Glomel, sous délégation d'exploitation à la société « Ecotri », des Ateliers Protégés Fouesnantais.

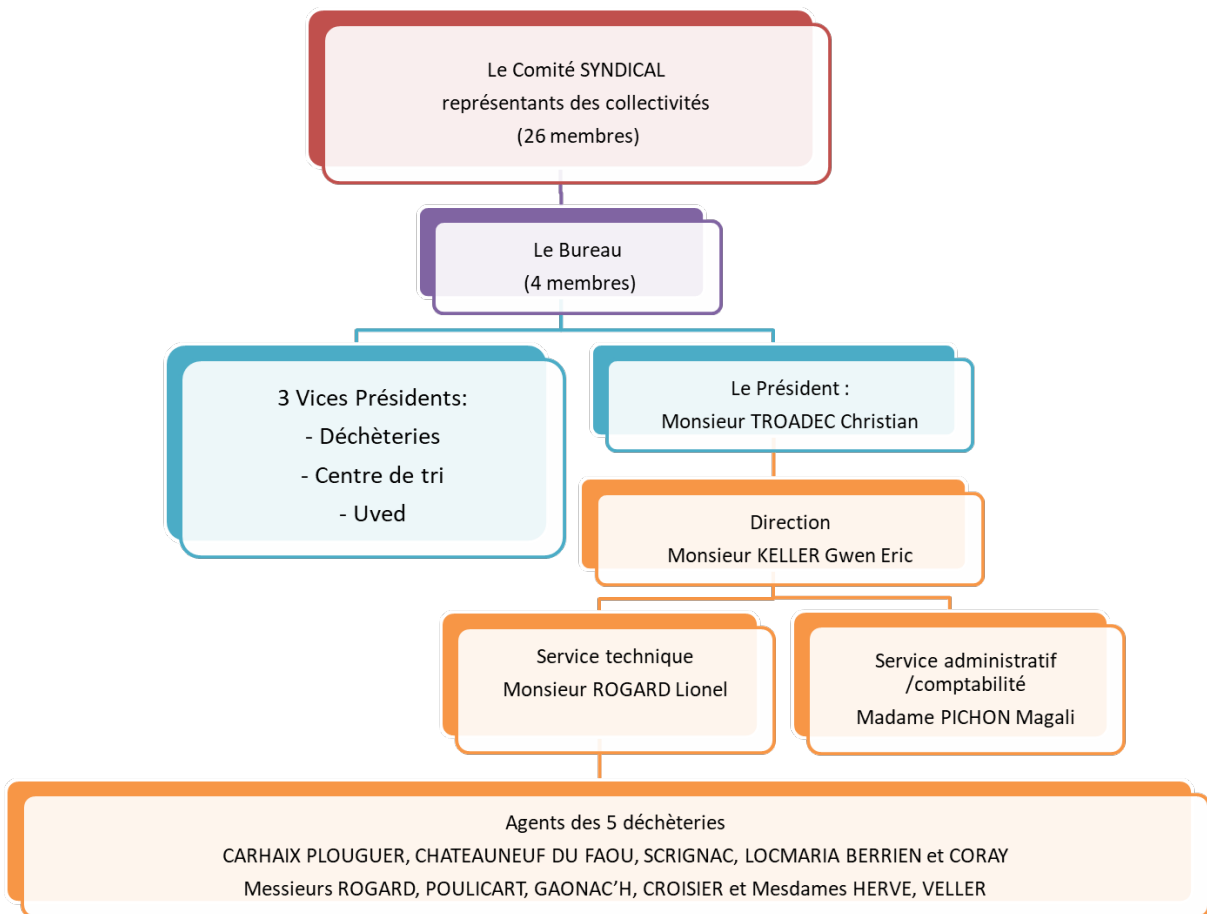
Les cinq déchèteries sont exploitées en régie (haut de quai), par 6 agents titulaires de catégorie C à temps plein, un CDD à temps plein et deux mi-temps en CDD.

Un responsable technique – agent de maîtrise, catégorie C – gère le quotidien administratif et technique des déchèteries, ainsi que les relations techniques avec les exploitants de l'UVED et du centre de tri pour 50% de son temps, les 50% restants étant dédiés aux remplacements nécessaires sur le poste de gardien de déchèterie.

Le secrétariat – comptabilité est assuré par un agent de catégorie C à temps plein, et la direction par un agent de catégorie A mise à disposition par POHER COMMUNAUTE à raison de 20% d'un temps complet depuis le 1<sup>er</sup> février 2023.

Le temps de travail est de 35h par semaine (1607h/an), les heures supplémentaires effectuées sont récupérées ou placées sur Compte Epargne Temps.

### Organigramme du SIRCOB :





## L'état de la dette - liste des emprunts :

### Budget SIRCOB UVED

Libellé de l'emprunt	Montant emprunté	Durée du prêt	Montant du remboursement annuel	Dernière échéance le	Capital restant dû
Emprunt réseau de chaleur (*)	3 400 000,00 €	12 ans	306 284,64 €	30/06/2027	752 302.96 €
Emprunt mise aux normes UVED	1 891 556.00 €	15 ans	126 103.72 €	20/08/2039	1 860 030.07 €
<b>TOTAUX</b>			<b>432 388.36 €</b>		

**Vigilance à avoir tirage réalisé sur la ligne de trésorerie en juillet 2024 pour 600 000€ et toujours pas remboursé**

Un nouvel emprunt plus conséquent sera nécessaire dans le cadre du nouveau marché d'exploitation de l'UVED et des travaux de rénovation/modernisation de l'usine qui y sont prévus.

(\*) cet emprunt est remboursé au budget SIRCOB par le budget annexe correspondant

## Budget Déchèteries

Libellé de l'emprunt	Montant emprunté	Durée du prêt	Montant du remboursement annuel	Dernière échéance le	Capital restant dû
Construction déchèterie CHATEAUNEUF-DU-FAOU	600 000,00 €	30 ans	36 155.69 €	01/12/2048	480 000.00 €
Construction déchèterie CORAY	303 550,00 €	20 ans	22 999,28 €	15/06/2031	129 198.54 €
Rénovation déchèterie CARHAIX	284 548.00 €	25 ans	20 314.60 €	01/07/2048	270 320.60 €
Rénovation déchèterie CARHAIX	447 496.00 €	25 ans	27 880.48 €	01/10/2048	436 575.92 €
Rénovations déchèteries LOCMARIA et SCRIGNAC	160 743.00 €	25 ans	11 475.85 €	01/07/2048	152 705.85 €
Rénovations déchèteries LOCMARIA et SCRIGNAC	252 794.00 €	25 ans	15 749.92 €	01/10/2048	246 625.17 €
<b>TOTAUX</b>			<b>134 575.82 €</b>		

**A prévoir nouvel emprunt pour financer la mise en place du contrôle d'accès en déchèterie.**

## Budget Centre de tri

Libellé de l'emprunt	Montant emprunté	Durée du prêt	Montant du remboursement annuel	Dernière échéance le	Capital restant dû
Modernisation et extension centre de tri	900 000,00 €	15 ans	75 782.75 €	19/09/2029	332 714.86 €
<b>TOTAUX</b>			<b>75 782.76 €</b>		

Ces emprunts sont effectués à taux fixe, pour la plupart, une partie des nouveaux emprunts pour les déchèteries de Carhaix et Locmaria sont cependant à taux variable, indexés sur le livret A.

## 4 Le contexte budgétaire pour l'Usine d'Incinération

### 4-1. Exercice 2024

Le réseau de chaleur a fonctionné toute l'année, la production de vapeur au niveau de l'incinérateur a été de 72 276 Mwh en 2024 (*73 048 Mwh en 2023*).

La consommation de Nutribabig a été de 45 462 Mwh en 2024 (*42 667 Mwh en 2023*) on remonte donc ainsi au-dessus des 43 000 Mwh minimum prévus au contrat de vente.

#### 4-1-1. Bilan global Usine d'Incinération

Tonnage reçu : 31 616.101 T en 2024 (*31 324.56 T en 2023*) répartis principalement comme suit :

- 12 603.921 T des adhérents (*13 542.23 T en 2023*)
- 1 667.94 T des déchèteries (*1 430.67 T en 2023*)
- 7 491.70 T de vide de four (*4 877.90 T en 2023*)

Les tonnages 2024 sont comparables à ceux de 2023, le vide de four provenait toujours principalement des déchets de l'UVED de Rennes durant sa reconstruction en 2024.

En 2025, le SIRCOB saturera son UVED grâce à une nouvelle convention passée avec Lorient Agglomération, et le vide de four de SUEZ sera principalement constitué des apports de Rennes et de Pontivy.

Les investissements réalisés : Poursuite des études sur les mises aux normes et le devenir de l'UVED, début de travaux de mise aux normes incendie.

La construction de nouveaux bâtiments (stockage de REFIOMs, maintenance, salle pédagogique et bureaux du SIRCOB) est prévue avec le renouvellement du contrat d'exploitation.

Suite à la baisse de tarif votée en 2023, il a fallu remonter les tarifs en 2024 et il sera à nouveau proposé une augmentation du tarif d'incinération en 2025.

## **4-1-2. Les résultats financiers estimés de l'exercice 2024 SIRCOB et réseau de chaleur**

### Section de fonctionnement **budget SIRCOB**

- Dépenses : 4 170 088.12 € (*3 776 769.89€ en 2023, 3 784 244.39 € en 2022*)
- Recettes : 4 273 459.09 € (*3 793 490.14€ en 2023, 3 609 393.52 € en 2022*)

### Section d'investissement

- Dépenses : 2 996 981.27 € (*829 818.48 € en 2023, 393 656.49 € en 2022*)
- Recettes : 2 387 784.11 € (*540 369.14€ en 2023, 307 436.88 € en 2022*)

Sur l'exercice 2024 on constate un excédent de fonctionnement de 103 370.97 € (*excédent de 166 720.25 € en 2023*), qui s'ajoute pour constituer un excédent réel de fonctionnement de 270 091.22 €.

Un déficit d'investissement de 609 197.16 € en 2024 et excédent 2023 reporté de 327 414.04 € expliquent le déficit d'investissement cumulé de 281 783.12 €.

Le déficit d'investissement 2024 est dû à l'acquisition de terrains pour accueillir un serriste, terrains dont l'acquisition a pris plus longtemps que prévu suite à une intervention de la SAFER, et n'ont donc pas pu être commercialisés la même année.

### Section de fonctionnement **budget réseau de chaleur**

- Dépenses : 1 822 681.03 € (*1 362 627.34€, 1 190 619.69 € en 2022*)
- Recettes : 1 688 900.56 € (*1 671 577.45€ en 2023, 1 474 323.38 € en 2022*)

### Section d'investissement

- Dépenses : 393 279.93 € (*385 471.07 € en 2023, 374 463.18 € en 2022*)
- Recettes : 389 235.88 € (*370 408.22€ en 2023, 484 463.24 € en 2022*)

Sur l'exercice 2024 on constate un déficit de fonctionnement de 133 780.47 € il y avait un excédent reporté de 435 311.20 € ce qui permet de garder un excédent cumulé à 301 530.73 €.

Le résultat de la section d'investissement 2024 est un excédent de 4 044.05€.

Il y avait pas un déficit reporté de 4 044.05 € cela porte le résultat à zéro en cumulé.



## 4-2. Perspectives à moyen et long terme :

### 4-2-1 Etat de la dette

Le budget « SIRCOB » supporte les emprunts de l'usine, mais également l'emprunt « réseau de chaleur » remboursé par le budgets annexe « réseau de chaleur ».

Suite à la baisse des tarifs décidée en 2023, un emprunt de 1 891 556.00 € a été réalisé en 2024 pour financer les mises aux normes BREF de l'UVED (initialement prévues sans recourir à l'emprunt).

Les autres projets de modernisation sont en cours d'étude et de négociation dans le cadre du marché global de performance sur l'UVED, dont le contrat d'exploitation actuel se termine au 31/12/2025.

Après avoir consommé en deux ans la somme mise en réserve pour les travaux de mise aux normes de l'UVED en baissant de 10€/t le tarif d'incinération en 2023 (quand le coût d'incinération augmentait de 14,97 €/t d'une année sur l'autre), et en le maintenant à un niveau en dessous des besoins en 2024 (augmentation de 6 €/t du tarif à 80,50 €/t HT contre 90,50 € HT proposés par les services car augmentation de 8,95 €/t du coût d'incinération), il sera nécessaire de restaurer une capacité d'autofinancement en remontant le tarif à minima de 14 €/t pour compenser les 27,92 €/t de hausse des coût d'incinération en 3 ans quand les tarifs incinération adhérent baissaient dans le même temps de 6,40 €.

#### Budget SIRCOB UVED

Libellé de l'emprunt	Montant emprunté	Durée du prêt	Montant remboursement du annuel	Dernière échéance le
Emprunt réseau de chaleur (*)	3 400 000,00 €	12 ans	306 284,64 €	30/06/2027
Emprunt mise aux normes UVED	1 891 556.00 €	15 ans	126 103.72 €	20/08/2039
<b>TOTAUX</b>			<b>432 388.36 €</b>	

(\*) cet emprunt est remboursé au budget SIRCOB par le budget annexe correspondant

### 4-2-2 Exploitation de l'UVED :

Le marché d'exploitation se terminait au 31/12/2024 et a été reconduit pour une durée d'un an pour bien préparer l'appel d'offres pour le renouvellement de ce contrat en intégrant tous les projets évoqués.

Pour ce qui est du fonctionnement :

Pour la partie proportionnelle imputation 611 on passe de 16.83€ la tonne en 2023 à 17.24€ en 2024.

Pour la partie forfaitaire gros entretien imputation 615221, on passe de 13 073.46€ en 2023 à 13 083.84€ en 2024.

Pour la partie proportionnelle gros entretien imputation 615221 on passe de 11.53€ la tonne en 2023 à 11.54€ la tonne en 2024.

Pour la partie forfaitaire exploitation imputation 611 concernant le réseau de chaleur on passe de 2 799.54€ en 2023 à 2 788.57€ en 2024.

Pour la partie forfaitaire gros entretien imputation 615221 concernant le réseau de chaleur on passe de 1 223.68€ en 2023 à 1 218.89€ en 2024.

L'avenant de prolongation du contrat en 2025 a été signé sur la même base contractuelle, et l'évolution tarifaire sera donc de nouveau indiciaire.

Les conditions d'exploitation et tarif 2026 et suivantes sont en cours de négociation avec les candidats ayant déposé une offre.

Les perspectives restent très incertaines pour les prochaines années, avec notamment l'arrêt de plusieurs unités de traitement des ordures ménagères en Bretagne en suspens, la création de potentielles nouvelles unités à haut PCI (Cf. étude SYMEED 29 et Région Bretagne), et la prolongation de la fermeture temporaire de l'UVED de Rennes.

LE SIRCOB a cependant sécurisé son approvisionnement pour les prochaines années en signant une convention de 7 ans avec Lorient Agglomération.

#### **4-2-3 Constats sur le fonctionnement du site et les investissements à venir**

Le site fonctionne bien et est bien entretenu, mais quelques « point noirs » sont identifiés et devraient être rectifiés :

L'adaptation aux nouvelles normes sur les émissions de polluants atmosphériques a entraîné de gros investissements sur l'usine (chiffrage annoncé DOB 2021 : probablement entre 2,5 et 4 millions d'Euros, chiffrage contractualisé avec SUEZ : 2 497 096.05€ avenant n°7)

La défense incendie ne correspond plus aux attentes des services inspecteurs des assurances, et va nécessiter de nouveaux investissements (l'incendie est le principal risque de ce type de structures, et arrive très fréquemment).

Les bigbags de REFIOM sont stockés dehors. Ce sont des produits hautement toxiques qui devraient être stockés hors des zones de giration d'engins pour éviter tout risque.

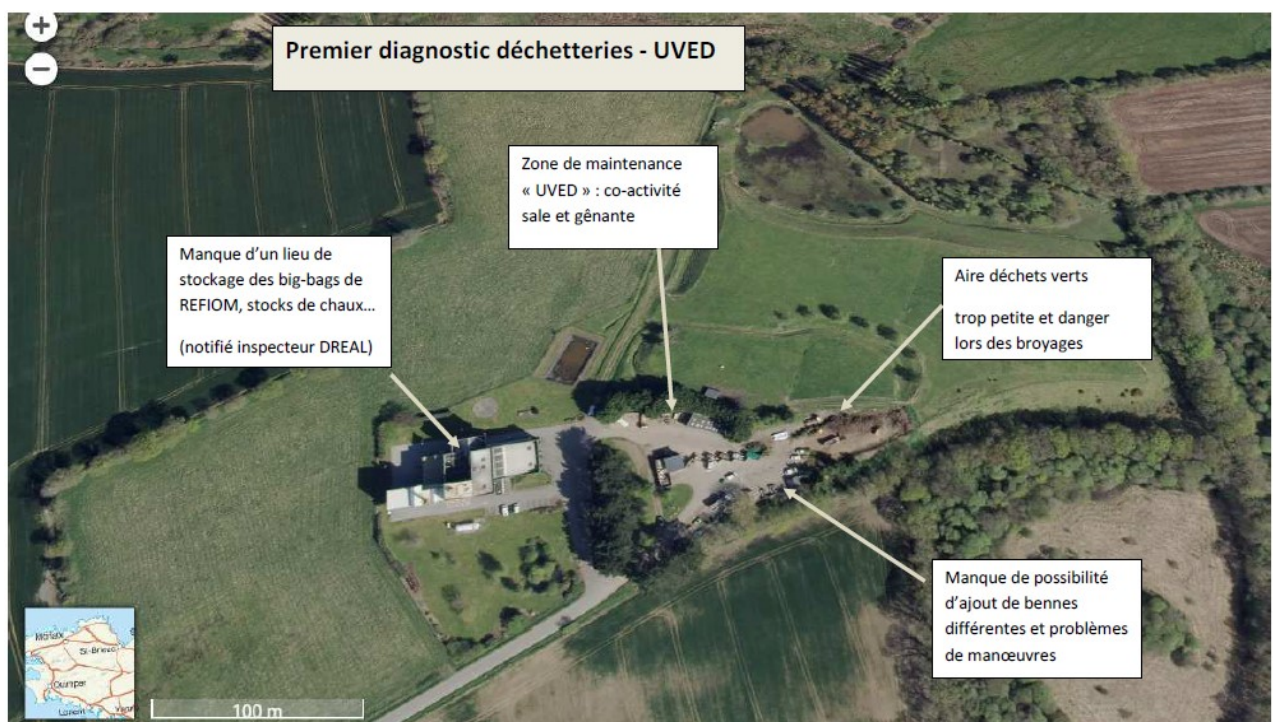
Le hangar de stockage du matériel de maintenance de l'usine est situé sur le périmètre de la déchèterie, ce qui entraîne des conflits d'usage de la zone « bas de quai ».

Enfin, des travaux d'amélioration du four pour garantir sa pérennité vont être réalisés afin de lui assurer au moins une quinzaine d'année d'exploitation supplémentaires.

Parallèlement, une étude d'optimisation des récupérations d'énergie et d'extension du réseau de chaleur a été réalisée. Elle pourrait permettre d'ajouter une serre agricole à proximité de l'UVED (36 Ha sont ont été acquis pour cela) et de lancer un réseau de chaleur urbain sur la ville de Carhaix.

Le cabinet EXOCETH avait identifié un potentiel de 19 900 MWh/an d'énergie fatale sur la cheminée de l'usine actuelle. SUEZ a réalisé une étude d'opportunité technique et financière sur la captation de l'énergie fatale disponible au niveau de la cheminée, qui confirme ce potentiel, en le redescendant cependant à 15 000 Mwh/an, mais s'interroge sur la pertinence de ce procédé. L'étude a par contre montré une potentielle récupération de plus de 8 000 Mwh supplémentaires à d'autres endroits de l'UVED.

Tous ces éléments sont discutés dans le cadre du MGP en cours de passation.



Les élus ayant choisi le scénario de revamping de l'UVED actuel en décembre 2022, avec un appel à projets pour une seconde usine, les investissements à moyen terme pourraient donc être les suivants :

**Pour l'usine actuelle**, en cours d'étude et potentiellement intégrés dans les travaux du prochain contrat (consultation en cours, en phase négociation) :

- Ajout d'une plateforme mâchefers, une récupération des métaux non ferreux, et un bâtiment REFIOM
- Ajout d'une salle pédagogique et de bureaux du SIRCOB (locataire de ses bureaux actuels (7800 €/an, soit 156 000 € en 20 ans)
- Optimisation énergétique par récupération des chaleurs fatales perdues et récupération des fumées, avec éventuellement du photovoltaïque pour la consommation énergétique
- Intégrer l'amortissement de l'ancien outil et des nouveaux travaux
- Et tout le revamping nécessaire... le but annoncé dans les DOB précédents étant de ne pas dépasser les 10 Millions d'Euros.

**Pour l'éventuelle deuxième usine, une étude vient de se terminer sur un dimensionnement prévu comblant les potentialités de consommation du territoire :**

- L'objectif (reste un objectif, pas une obligation) est la saturation des besoins de chaleur du territoire, avec comme besoins supplémentaires identifiés (estimations) : Sodiaal : 75 000 Mwh/an ; Serriste : 75 000 Mwh ; réseau de chaleur urbain : 15 000 Mwh.
- Vu l'incertitude à long terme sur l'évolution des quantités et typologie de déchets, nous sommes ouverts à un four CSR, ou simplement déchets hauts PCI, voire complément biomasse si besoin.
- Question du porteur du projet : pas d'idée préconçue sur le montage juridique, trois possibilités étudiées : portage 100 % privé, portage en partenariat public/privé, ou portage 100 % public, avec les collectivités concernées identifiées (contacts à consolider avec Lorient agglomération, vannes agglomération et son syndicat le SYSEM, Auray Quiberon terres Atlantiques, et Kerval.
- Objectif financier : si possible obtenir, en compensation d'une part au capital, ou de la mise à disposition des terrains voire de l'extension du périmètre ICPE, la valeur annuelle de l'amortissement de l'ancien UVED.

### 4-3. Exercice 2025

#### 4-3-1. Dépenses

#### La structure des coûts de l'incinération :

Il est intéressant de voir les coûts fixes et variables qui s'appliquent à chaque tonne de déchets entrant sur l'UVED de Carhaix :

**Le « cout de traitement à la tonne » est de 129,69 € tonne (125,92€ en 2024, contre 116,97 €/tonne en 2023 et 102.00 €/tonne en 2022), ventilé comme suit (simulation à 30 000 tonnes) :**

- **TGAP : 15 €/t**
- Taxe communale : **1,5 €/t**
- Autres **taxes** (notamment foncière) : **3.70 €/t** (total forfaitaire de 111 000€)
- **Analyses** surveillance rejets : **1.83 €/t** (total forfaitaire de 55 000 €)
- Transport et traitement **mâchefers** : **12.15 €/t** (coût de 57.93€ la tonne de mâchefers et 20.98% de mâchefers)
- Transport et traitement **REFIOMS** : **6.12 €/t** (coût de 197.28€ la tonne de refiom et 3.10% de refiom)
- **Forfait** payé à l'exploitant : **55.22 €/t** (total forfait : 1 656 724.68 €/an) contre 1 628 461.56 € donc 54.28 €/t en 2024.
- **Part variable** payée à la tonne à l'exploitant : **17,44€/t** (contre 17.24 € en 2024 et 16.83 €/t en 2023)
- **GER part forfaitaire** : **5,22 €/t** (total forfait : 156 632.28 €/an contre 157 006.08 € soit 5,23 €/t en 2024).
- **GER variable à la tonne** : **11,51 €** (11.53 €/t en 2023 et 11.54 € en 2024)

Cela ne tient pas compte des emprunts éventuels et investissements divers, ni des autres frais de structure du SIRCOB, mais uniquement les coûts directs de l'incinération.

Pour 2025, les perspectives pourraient être celles-ci :

Fonctionnement : Les révisions indiciaires continuent à faire augmenter le GER, et les coûts de fonctionnement.

Les investissements à court terme :

- Revente des terres alentour : 220 000 €, possibilité de revente de la maison, du hangar et des silos selon les projets.
- Pas de nouveaux investissements en 2025
- Nouveaux équipements en 2026 selon négociations en cours dans le marché global de performance.

#### **4-3-2. Recettes**

Traitement des ordures ménagères à la tonne :

Plusieurs contrats avec des industriels ou des syndicats voisins ont été négociés avec des tarifs à la hausse, l'objectif de ne plus contractualiser en dessous du tarif « adhérents » avec les non-adhérents a été atteint.

Les conventions avec les industriels ont cependant été sérieusement restreintes à cause du PCI trop élevé des déchets apportés, et les déchets de Rennes Métropole ont comblé les besoins.

Stabilisation (après une forte augmentation) des recettes liées à la valorisation énergétique du réseau de chaleur à l'usine SODIAAL : les perspectives sont bonnes, malgré une année 2023 en demi-teinte à cause d'un arrêt long de l'usine Sodiaal qui a empêché d'atteindre le seuil minimal contractuel, après trois années d'atteinte des 43 000 Mwh de consommation prévus au contrat. La révision de prix au 1<sup>er</sup> janvier 2025 nous donne un tarif à 33,98 €/Mwh (moins 1.29 € par rapport à 2024)

La recette vapeur pourrait atteindre 1,461 millions d'euros, soit 47 €/tonne entrante, dont 1 million reversé au budget général une fois les dépenses « réseau de chaleur » payées, soit 33 € la tonne entrante.

Après la diminution de tarifs en 2023, proposition de viser une augmentation des tarifs hors TGAP pour 2025 afin de retrouver une CAF qui permettra d'emprunter sans inquiéter les banques.

## Tarifs des autres UVED du Finistère

### 4. Finistère

Prix d'entrée des déchets dans les UVE en €/t TGAP comprise

	OMR		Incinérables		Refus de tri		DAE		OMR Collectivités extérieures	
	2023	2024	2023	2024	2023	2024	2023	2024	2023	2024
Sidepaq		113,70							111,5	118,4
Sircob	87,5	94,50	87,5	94,50	87,5	94,50	120	.....	100,5	105
Sotraval	104.4	109.8	116	136	145	145	146	153,4	X	X
Valcor	108*	115*	108*	115*	108*	115*	159,5	164,9	111,5	118

→ VIGILANCE : il est difficile de comparer ces tarifs entre eux car chaque structure a ses spécificités : amortissement, autofinancement, loyer...

\* Tarif "adhérent" du Valcor déduit d'un coût estimé de la mutualisation du transport à 30 €/t

Le tarif appliqué à la convention avec Lorient Agglomération est celui des communes extérieures au SIDEAQ, soit 102,89 €/t HT soit 119,39 €/t TGAP et taxe communale incluse.

#### 4.4. Conclusion pour le budget de l'usine d'incinération

Il est proposé à l'Assemblée de se positionner sur quelques grands principes essentiels :

- Viser un tarif qui permette de rétablir une CAF positive et anticiper les investissements à venir. En l'état actuel des éléments budgétaires connus, ce tarif ne saurait être inférieur à 94,5 €/t HT, soit 109,5 €/T TGAP incluse, il serait plus prudent de prendre une petite marge de 5 €/t supplémentaire, qui maintiendrait cependant le SIRCOB parmi les prix les plus bas du département.
- Conserver une gestion rigoureuse
- Préparer la poursuite d'exploitation de l'UVED en anticipant les investissements nécessaires à l'horizon 2026

**Point de vigilance :** l'UVED n'est pas amorti et sa valeur nette comptable est aujourd'hui de 12,5 millions d'€

L'accompagnement par un bureau d'études pour le suivi et le contrôle de l'exploitant qui sera choisi pour l'exploitation de l'UVED a été acté, à partir de 2026.

Les services du SIRCOB continuent à travailler auprès du SGC pour comprendre le décalage existant entre nos résultats et la trésorerie réelle du réseau de chaleur qui empêche le reversement d'une partie des sommes prévues du budget « réseau de chaleur » au budget « UVED »..

## 5 Le contexte budgétaire pour les déchèteries

### 5-1. Exercice 2024

#### 5-1-1. Bilan global des déchèteries

Tonnage collecté sur l'ensemble des déchèteries : 17 503.87 T (15 426.26 T en 2023, 15 073.54 T en 2022, 17 193 T en 2021, 14 737,31 T en 2020)

- 7 288.00 T pour Carhaix (6 391.45 T en 2023)
- 5 426.26 T pour Châteauneuf (4 940.08 T en 2023)
- 1 695.03 T pour Coray (1 530.21 T en 2023)
- 2 633.66 T pour Locmaria Berrien (3 157.07 T en 2023)
- 460.93 T pour Scignac (391.77 T en 2023)

#### Les investissements réalisés en 2024 :

- Travaux de rénovation terminés– mise aux normes des déchèteries de Carhaix, Locmaria, Scignac.

#### 5-1-2. Les résultats financiers de l'exercice 2024 des déchèteries

##### Section de fonctionnement

- Dépenses : 1 859 113.84 € (1 476 866.80 € en 2023, 1 753 123.97 € en 2022)
- Recettes : 1 956 229.21 € (1 525 780.20 € en 2023, 1 783 067.69 € en 2022)

##### Section d'investissement

- Dépenses : 136 771.61 € (1 038 881.78 € en 2023, 404 949.52 € en 2022)
- Recettes : 319 902.67 € (1 327 779.60 € en 2023, 63 828.03 € en 2022)

Excédent de fonctionnement 2024 de 97 115.37 € auquel se rajoute l'excédent reporté de 48 913.40 ce qui nous donne un résultat cumulé de 146 028.77€ d'excédent.

En Investissement, on constate en 2024 un excédent de 183 313.03 €. Le déficit 2023 était de 52 243.11 €, le résultat réel d'investissement est donc excédentaire de 130 887.92 €.



## 5-2. Les perspectives à moyen et long terme :

### 5-2-1 Etat de la dette

#### Budget Déchèteries

Libellé de l'emprunt	Montant emprunté	Durée du prêt	Montant remboursement annuel	Du	Dernière échéance le
Construction déchèterie CHATEAUNEUF-DU-FAOU	600 000,00 €	30 ans	36 155.69 €		01/12/2048
Construction déchèterie CORAY	303 550,00 €	20 ans	22 999,28 €		15/06/2031
Rénovation déchèterie CARHAIX	284 548.00 €	25 ans	20 314.60 €		01/07/2048
Rénovation déchèterie CARHAIX	447496.00 €	25 ans	27 880.48 €		01/10/2048
Rénovations déchèteries LOCMARIA et SCRIGNAC	160 743.00 €	25 ans	11 475.85 €		01/07/2048
Rénovations déchèteries LOCMARIA et SCRIGNAC	252 794.00 €	25 ans	15 749.92 €		01/10/2048
<b>TOTAUX</b>			<b>134 575.82 €</b>		

### 5-2-2 Exploitation des déchèteries :

L'exploitation des déchèteries du SIRCOB se fait en régie pour le haut de quai, et par contrats sur les bennes, transport et traitement.

L'équipe de 6 personnes est tout juste suffisante pour les 5 déchèteries, notamment lors de congés, d'arrêts maladies, et tous les lundis et samedis, jours de forte affluence durant lesquels toutes les déchèteries sont ouvertes en même temps. Depuis février 2023 un des gardiens est passé responsable technique à mi temps, et deux agents ont été embauchés en complément depuis 2023 deux CDD à mi temps (qui effectuent aussi le remplacement d'agents en temps partiel thérapeutique) et un CDD à plein temps.

Les recrutements d'agents à mi-temps permettent aux gardiens d'être deux lors des jours d'affluence, à Carhaix, et plus sécurisant également à Châteauneuf-du-Faou.

A noter : plusieurs gardiens ayant été placés en maladie ou mi temps thérapeutiques, sur 2024 (et le sont encore en 2025) cela impacte l'organisation du service et les finances (coût de fonctionnement pour remplacement).



Il est proposé de stagiatiser les 2 contrats en CDD à temps partiel sur 2025, cette formule permettant de disposer de deux agents présents le samedi et le lundi au lieu d'un seul pour une embauche à plein temps.

### 5-2-3 Constats sur le fonctionnement des sites et les investissements à venir

Le fonctionnement des 5 sites était très différent, et l'harmonisation des pratiques sur les 5 déchèteries est terminée.

Chaque cas étant particulier, des programmes de remise aux normes, de rénovation ou d'optimisation étaient à prévoir site par site et ont été réalisés, occasionnant une série d'emprunts en 2024.

Les travaux les plus importants ont été effectués à Carhaix et à Locmaria, travaux effectués à minima à Scignac, la déchèterie de Châteauneuf est neuve, et des travaux légers d'agrandissement/mise aux normes sont en cours à Coray.

Le dernier élément à rajouter est désormais le contrôle d'accès, en cours de déploiement, dont le coût pour l'ensemble des déchèteries est d'environ 500 000 €.

## 5-3. Exercice 2025

### 5-2-1. Dépenses

Les propositions pourraient être celles-ci :

Les investissements :

- Suite des travaux de mise aux normes de la déchèterie de Coray
- Contrôle d'accès en déchèteries la refacturation de l'emprunt se fera au prorata des investissements nécessaires par déchèterie

Coût total contrôle d'accès aux déchèteries		
<b>451 294.01</b>		%
65837.90	carhaix	14.59
86 671.82	chateauneuf	19.21
83928.17	locmaria	18.60
126901.22	coray	28.12
87 954.90	scignac	19.49



Fonctionnement :

Augmentation des coûts de traitement pour les encombrants, arrivée potentielle de nouvelles REP (bâtiment, jardin, jouets, sports...).

Le remboursement des intérêts des emprunts et de l'amortissement des travaux de rénovation des déchèteries vont constituer une nouvelle dépense obligatoire du budget déchèteries.

**5-2-2. Recettes**

Refacturation des coûts de fonctionnement et d'investissement (amortissements) aux collectivités adhérentes en fonction des dépenses de chaque site.

**5-3. Conclusion pour le budget des déchèteries**

Il est proposé à l'Assemblée de se positionner sur quelques grands principes essentiels :

- Finir les travaux de conformité sur la déchèterie de de Coray
- Conserver une gestion rigoureuse et étudier les différentes filières de traitement des déchets pour minimiser les augmentations de coût.
- Emprunter la somme nécessaire à la mise en place du contrôle d'accès dans toutes les déchèteries du SIRCOB.

A noter que les travaux de Locmaria et Scignac, ayant permis de rajouter des bennes et ainsi d'améliorer le tri, ont également eu un impact financier positif non négligeable en diminuant notamment les tonnages de la benne « encombrants » (de 627 t en 2022 à 252 t en 2024 à Locmaria, et de 51 t en 2022 à 33 t en 2024 à Scignac) :

	<b>Carhaix</b>	<b>Châteauneuf</b>	<b>Scignac</b>	<b>Locmaria</b>	<b>Coray</b>
Tonnes 2022	6 391,45	5 010,60	431,09	2 156,03	1437,091
Tonnes 2024	7 288,00	5 426,26	460,93	2 633,66	1695,026
évolution	14%	8%	7%	22%	18%
Coût 2022	580 358,97	390 931,20	72 768,10	276 417,84	171 959,79
Coût 2024	637 708,22	448 271,80	45 267,14	272 782,84	216 805,26
évolution	10%	15%	-38%	-1%	26%
coût/t 2022	90,80	78,02	168,80	128,21	119,66
coût/t 2024	87,50	82,61	98,21	103,58	127,91
évolution	-4%	6%	-42%	-19%	7%

## 6. Le contexte budgétaire du centre de tri

### 6-1. Exercice 2024

#### 6-1-1. Bilan global du Centre de Tri

Tonnage adhérents traité en 2024 : 2 865.00 T

*(2 617.94 T en 2023, 2 708.08 T en 2022, 2 459.72 T en 2021, 2 286.98 T en 2020)*  
dont :

Le tonnage global 2024 des adhérents augmente un peu par rapport à 2023.

A noter la très forte baisse des journaux-magazines-revues qui se poursuit... et un taux de refus reste bas (10,94%) pour un passage à l'extension des consignes de tri.

Les coûts d'exploitation du contrat avec les Ateliers Protégés Fouesnantais sont de deux ordres :

- Une « part fixe » répartie entre les collectivités en fonction du nombre d'habitants (561 139.81 € au 1<sup>er</sup> janvier 2025)
- Une part variable à la tonne traitée, différente selon les matériaux (232,10 € sur le multimatériaux, 70.08 € sur les cartons et papiers, dans le nouveau contrat).

Les recettes des ventes de produits et les soutiens financiers des éco-organismes sont perçus directement par les collectivités, le SIRCOB n'a que peu d'informations à ce sujet. Les prix de reprises restent très instables d'un mois sur l'autre.

#### Les investissements

- Etude de reconversion du site : achevée, montre l'absence de pertinence de l'arrêt du site avant 2029, va être remise à jour pour rediscuter avec CITEO de l'option prolongation de l'agrément après 2025.

#### 6-1-2. Les résultats financiers de l'exercice 2024 du Centre de Tri

##### Section de fonctionnement

- Dépenses : 1 143 054.42 € *(1 152 047.95 en 2023, 1 049 980.45 € en 2022)*
- Recettes : 1 194 724.45 € *(1 409 188.95 € en 2023, 1 064 636.70 € en 2022)*

##### Section d'investissement

- Dépenses : 73 462.33 € *(66 247.64 € en 2023, 73 975.32 € en 2022)*
- Recettes : 91 222.46 € *(48 769.26 € en 2023, 0.00€ en 2022)*



Sur l'exercice 2024 on constate un excédent de fonctionnement de 51 670.03 €, auquel s'ajoute l'excédent 2023 de 165 918.54 €, soit un excédent total 217 588.57 €.

La section d'investissement présente un résultat excédentaire de 17 760.13 € en 2024. Le déficit d'investissement reporté était de 17 478.38 € ce qui nous donne un excédent cumulé de 281.75 €.

**Point de vigilance : le centre de tri n'est pas amorti et sa valeur nette comptable est aujourd'hui de 2,4 millions d'€**

## 6-2. Perspectives à moyen et long terme :

### 6-2-1 Etat de la dette

#### Budget Centre de tri

Libellé de l'emprunt	Montant emprunté	Durée du prêt	Montant remboursement annuel	Dernière échéance le
Modernisation et extension centre de tri	900 000,00	15 ans	75 782.75 €	19/09/2029
Annuité totale			75 782.75 €	

### 6-2-2 Exploitation du Centre de tri :

Le contrat d'exploitation se terminait au 31/12/2019, il a été prolongé de façon expresse en 2020, pour laisser place à un nouveau contrat par « marché global de performance » de 2021 (année de travaux, nouveaux tarifs à partir de 2022) à 2026 (CITEO a agréé le centre en extension des consignes de tri jusqu'au 31/12/2025, avec une année supplémentaire possible en fonction des résultats de l'étude de reconversion du site), mais pour objectif de maintenir le centre de tri jusqu'à la fin de l'emprunt en 2029.

L'exploitation en extension des consignes de tri se passe bien (18 salariés des APF sur site, dont 11 travailleurs reconnus handicapés).

La qualité du tri (faible nombre d'erreurs de tri dans les matériaux au sortir du centre) était l'une des meilleures au niveau national, elle reste très bonne malgré les nouvelles machines.

## **6-2-3 Constats sur le fonctionnement du site et les investissements à venir**

Le site a été mis aux normes pour correspondre aux nouveaux standards « d'extension des consignes de tri » appelées « flux développement ».

Cependant CITEO et l'ADEME, dans leur politique/stratégie nationale, ont décidé la fermeture de tous les centres de tri de moins de 30 000 tonnes et sur un bassin de vie de moins de 500 000 habitants.

Ils estiment donc que le centre de Glomel doit fermer, ou du moins présenter un « plan de transition » avant fermeture ou reconversion, qui doit intervenir au plus tard au 31/12/2025.

Le coût des travaux (environ 1,5 millions d'Euros) a été supporté par les APF, via l'appel d'offres de conception-réalisation-exploitation-maintenance pour la mise aux normes de ce site, via un marché global de performance. Sortir de ce contrat avant son terme en 2029 comporterait un coût très important pour le SIRCOB, à hauteur de l'amortissement restant pour les APF.

Parallèlement, l'allongement du délai de reconversion est toujours en cours de négociation avec CITEO pour amener le plus grand nombre possible de personnel à la retraite, et un nouvel éco-organisme, LEKO, beaucoup moins prescriptif sur la taille des centres de tri, est arrivé en concurrence de CITEO.

## **6-3. Exercice 2025**

### **6-3-1. Dépenses**

Les propositions pourraient être celles-ci :

- Pas de nouveaux investissements en 2025
- Evolution indiciaire du coût de traitement pour 2025

### **6-3-2. Recettes**

Refacturation des coûts de fonctionnement et d'investissement aux collectivités adhérentes en fonction des apports de chaque collectivité

## **6-4. Conclusion pour le budget et l'avenir du centre de tri**

Il est proposé à l'Assemblée de se positionner sur quelques grands principes essentiels :

Choix de la stratégie sur le devenir du centre de tri suite aux études menées : mise à jour de l'étude de reconversion effectuée.




La fin de l'étude sur la mutualisation de la collecte du tri, avec le complément demandé par la CRC sur la mutualisation de l'ensemble de la compétence collecte, devrait aboutir sur un choix d'organisation courant 2025.

A noter :

En 2024, pour 3 247 tonnes, le cout de traitement a été de 1 127 224,45 €, soit 347,15 €/t.

Si on y ajoute les autres frais du budget « Centre de tri » (part du personnel SIRCOB réaffectée, intérêts des emprunts, réparations du propriétaire...), le coût global budgétaire a été de 1 204 000 €, soit 370,1 €/tonne, ce qui correspond aux estimations faites en 2021 lors du choix du scénario (scénario 1a) :



## Quelques chiffres :

Les coûts des différents scénarios étudiés actualisés en fonction du taux de refus

	1 - Coût transport	2 - Coût transfert	3 - Coût tri	4 - Amortissements restants	Coût moyen sans amortissements	Coût moyen avec amortissements
Coûts à tonne Actuel (2018)	-	-	275 €/t	34 €/t	275 €/t	309 €/t
Scénario 1a (centre de tri de Glomel modernisé 1,5 M€ 7 ans)	-	-	301 €/t	71 €/t	301 €/t	372 €/t
Scénario 1b (centre de tri de Glomel modernisé 1,5 M€ 5 ans)	-	-	301 €/t	100 €/t	301 €/t	401 €/t
Scénario 2 (centre de transfert à Glomel)	34 €/t	46 €/t	229 €/t	29 €/t	309 €/t	338 €/t
Scénario 3a (centre de transfert à Carhaix)	37 €/t	70 €/t	229 €/t	29 €/t	336 €/t	365 €/t
Scénario 3b (transfert direct vers centres de tri)	155 €/t	-	229 €/t	29 €/t	384 €/t	413 €/t

## **Tableaux récapitulatifs des coûts facturés par le SIRCOB à ses collectivités adhérentes :**

(attention : les coûts « UVED » et « déchèteries » sont des coûts « nets », le SIRCOB payant les dépenses et percevant les recettes, alors que les coûts « centre de tri » sont des coûts bruts, le SIRCOB payant les dépenses et chaque collectivité percevant les recettes.)

Envoyé en préfecture le 02/04/2025

Reçu en préfecture le 02/04/2025

Publié le 02/04/2025

ID : 029-252901368-20250321-21032025\_2-DE



SIRCOB		2016	2017	évolution	2018	évolution	2019	évolution	2020	évolution	2021	évolution	2022	évolution	2023	évolution	2024	évolution	évolution /5 ans	évolution moyenne/ an/5 ans
Centre de tri	Coût	491 917,04	713 117,40	44,97%	729 423,28	2,29%	751 159,92	2,98%	778 185,34	3,60%	815 006,32	4,73%	997 134,23	22,35%	1 132 035,18	13,53%	1 127 224,45	-0,42%	50,06%	10,01%
	Tonnages	2 677,88	2 692,90	0,56%	2 660,30	-1,21%	2 645,72	-0,55%	2 286,98	-13,56%	2 508,16	9,67%	3 009,39	19,98%	2 894,44	-3,82%	3 247,10	12,18%	22,73%	4,55%
	Coût/tonne	183,70	264,81	44,16%	274,19	3,54%	283,92	3,55%	340,27	19,85%	324,94	-4,50%	331,34	1,97%	391,11	18,04%	347,15	-11,24%	22,27%	4,45%
Déchèteries	Coût	1 014 413,42	969 955,26	-4,38%	1 015 685,04	4,71%	1 073 591,79	5,70%	1 190 044,13	10,85%	1 338 734,86	12,49%	1 492 435,90	11,48%	1 339 673,50	-10,24%	1 620 835,27	20,99%	50,97%	10,19%
	Tonnages	15 318,92	14 445,98	-5,70%	16 106,85	11,50%	13 668,68	-15,14%	14 200,47	3,89%	17 212,42	21,21%	15 073,54	-12,43%	14 675,45	-2,64%	17 503,87	19,27%	28,06%	5,61%
	Coût/tonne	66,22	67,14	1,40%	63,06	-0,06	78,54	24,56%	83,80	6,70%	77,78	-7,19%	99,01	27,30%	91,29	-7,80%	92,60	1,44%	17,89%	3,58%
UVED	Coût	1 315 088,19	1 341 990,12	2,05%	1 362 385,25	1,52%	1 277 273,26	-6,25%	1 302 582,44	1,98%	1 511 688,98	16,05%	1 318 782,51	-12,76%	1 184 945,13	-10,15%	1 191 070,53	0,52%	-6,75%	-1,35%
	Tonnages	13 372,87	13 646,43	2,05%	13 853,83	1,52%	13 622,80	-1,67%	13 931,36	2,27%	15 829,20	13,62%	13 666,14	-13,67%	13 542,23	-0,91%	12 603,92	-6,93%	-7,48%	-1,50%
	Coût/tonne	98,34	98,34	0,00%	98,34	0,00%	93,76	-4,66%	93,50	-0,28%	95,50	2,14%	96,50	1,05%	87,50	-9,33%	94,50	8,00%	0,79%	0,16%
TOTAL	Coût	2 821 418,65	3 025 062,79	7,22%	3 107 493,57	2,72%	3 102 024,97	-0,18%	3 270 811,91	5,44%	3 665 430,16	12,06%	3 808 352,64	3,90%	3 656 653,81	-3,90%	3 939 130,25	3,98%	29,91%	5,98%
	Tonnages	31 369,67	30 785,31	-1,86%	32 620,98	5,96%	29 937,19	-8,23%	30 418,81	1,61%	35 549,78	16,87%	31 749,07	-10,69%	31 112,12	-10,69%	33 354,89	-2,01%	13,33%	2,67%
	Coût/tonne	89,94	98,26	9,25%	95,26	-3,06%	103,62	8,77%	107,53	3,77%	103,11	-4,11%	119,95	16,34%	117,53	16,34%	118,10	-2,02%	14,64%	2,93%

POHER COMMUNAUTE		2016	2017	évolution	2018	évolution	2019	évolution	2020	évolution	2021	évolution	2022	évolution	2023	évolution	2024	évolution	évolution /6 ans	évolution moyenne/ an/6 ans
Centre de tri	Coût	148 237,46	202 982,97	36,93%	208 503,53	2,72%	210 511,61	0,96%	216 952,42	3,06%	229 040,64	5,57%	296 044,00	29,25%	336 311,62	13,60%	349 802,24	4,01%	54,51%	10,90%
	Tonnages	865,16	834,02	-3,60%	822,40	-1,39%	818,64	-0,46%	686,96	-16,09%	799,50	16,38%	984,54	23,14%	899,13	-8,68%	1 118,46	24,39%	-7,59%	-1,52%
	Coût/tonne	171,34	243,38	42,04%	253,53	4,17%	257,15	1,43%	315,82	22,81%	286,48	-9,29%	300,69	4,96%	374,04	24,39%	312,75	-16,39%	67,20%	13,44%
Déchèteries	Coût	391 012,35	373 006,20	-4,61%	411 686,06	10,37%	426 768,45	3,66%	470 802,32	10,32%	549 232,74	16,66%	619 057,47	12,71%	468 004,81	-24,40%	614 040,12	31,20%	40,46%	8,09%
	Tonnages	6 767,55	6 085,15	-10,08%	7 581,02	24,58%	6 492,83	-14,35%	6 240,00	-3,89%	7 806,98	25,11%	6 648,24	-14,84%	3 966,33	-40,34%	6 949,78	75,22%	15,36%	3,07%
	Coût/tonne	57,78	61,30	6,09%	54,30	-11,41%	65,73	21,04%	75,45	14,79%	70,35	-6,76%	93,12	32,36%	117,99	26,72%	88,35	-25,12%	21,76%	4,35%
UVED	Coût	413 944,23	417 023,26	0,74%	424 209,45	1,72%	401 175,60	-5,43%	405 607,49	1,10%	475 532,47	17,24%	411 802,17	-13,40%	367 306,63	-10,81%	309 439,03	-15,75%	14,88%	2,98%
	Tonnages	4 209,32	4 240,63	0,74%	4 313,70	1,72%	4 278,75	-0,81%	4 338,05	1,39%	4 979,40	14,78%	4 267,38	-14,30%	4 197,79	-1,63%	3 274,49	-21,99%	18,29%	3,66%
	Coût/tonne	98,34	98,34	0,00%	98,34	0,00%	93,76	-4,66%	93,50	-0,28%	95,50	2,14%	96,50	1,05%	87,50	-9,33%	94,50	8,00%	-2,89%	-0,58%
TOTAL	Coût	953 194,04	993 012,43	4,18%	1 044 399,04	5,17%	1 038 455,65	-0,57%	1 093 362,23	5,29%	1 253 805,86	14,67%	1 326 903,64	5,83%	1 171 623,06	-11,70%	1 273 281,39	11,70%	31,54%	6,31%
	Tonnages	11 842,03	11 159,80	-5,76%	12 717,12	13,95%	11 590,22	-8,86%	11 265,01	-2,81%	13 585,87	20,60%	11 900,16	-12,41%	9 063,25	-12,41%	11 342,73	-23,84%	14,73%	2,95%
	Coût/tonne	80,49	88,98	10,55%	82,13	-7,70%	89,60	9,10%	97,06	8,33%	92,29	-4,92%	111,50	20,82%	129,27	20,82%	112,26	15,94%	14,65%	2,93%

		2016	2017	évolution	2018	évolution	2019	évolution	2020	évolution	2021	évolution	2022	évolution	2023	évolution	2024	évolution	évolution /6 ans	évolution moyenne/ an/5 ans
Centre de tri	Coût	167 584,65	231 936,23	38,40%	236 779,58	2,09%	249 541,39	5,39%	254 554,14	2,01%	261 558,09	2,75%	321 973,50	23,10%	367 339,75	14,09%	165 144,17	-55,04%	56,08%	14,02%
	Tonnages	896,40	899,82	0,38%	907,24	0,82%	901,90	-0,59%	713,50	-20,89%	752,40	5,45%	977,73	29,95%	982,45	0,48%	1 105,48	12,52%	-16,06%	-4,02%
	Coût/tonne	186,95	257,76	37,87%	260,99	1,25%	276,68	6,01%	356,77	28,94%	347,63	-2,56%	329,31	-5,27%	373,90	13,54%	149,39	-60,05%	85,95%	17,19%
Déchèteries	Coût														47 373,11		61 857,70	30,58%		
	Tonnages														374,24		706,94	88,90%		
	Coût/tonne														126,59		87,50	-30,88%		
UVED	Coût	411 293,18	413 361,67	0,50%	410 459,85	-0,70%	385 381,26	-6,11%	404 755,05	5,03%	448 456,54	10,80%	402 939,61	-10,15%	356 316,63	-11,57%	384 514,58	7,91%	9,04%	2,26%
	Tonnages	4 182,36	4 203,39	0,50%	4 173,89	-0,70%	4 110,30	-1,52%	4 328,93	5,32%	4 695,88	8,48%	4 175,54	-11,08%	4 072,19	-2,48%	4 068,94	-0,08%	12,28%	3,07%
	Coût/tonne	98,34	98,34	0,00%	98,34	0,00%	93,76	-4,66%	93,50	-0,28%	95,50	2,14%	96,50	1,05%	87,50	-9,33%	94,50	8,00%	-2,89%	-0,58%
TOTAL	Coût	578 877,84	645 297,90	11,47%	647 239,43	0,30%	634 922,65	-1,90%	659 309,19	3,84%	710 014,63	7,69%	724 913,11	2,10%	723 656,38	2,10%	549 658,75	-0,17%	22,65%	5,66%
	Tonnages	5 078,76	5 103,21	0,48%	5 081,13	-0,43%	5 012,20	-1,36%	5 042,43	0,60%	5 448,28	8,05%	5 153,27	-5,41%	5 054,64	-5,41%	5 174,42	-1,91%	7,28%	1,82%
	Coût/tonne	113,98	126,45	10,94%	127,38	0,74%	126,68	-0,55%	130,75	3,22%	130,32	-0,33%	140,67	7,94%	143,17	1,77%	106,23	-1,77%	14,33%	2,87%
CCHC																				
		2016	2017	évolution	2018	évolution	2019	évolution	2020	évolution	2021	évolution	2022	évolution	2023	évolution	2023	évolution	évolution /6 ans	évolution moyenne/ an/5 ans
Centre de tri	Coût	125 037,78	178 945,29	43,11%	183 057,06	2,30%	190 161,57	3,88%	200 353,47	5,36%	215 405,71	7,51%	251 776,78	16,88%	282 889,00	12,36%	270 372,08	-4,42%	72,27%	18,07%
	Tonnages	654,42	643,68	-1,64%	636,58	-1,10%	639,08	0,39%	636,80	-0,36%	634,98	-0,29%	724,70	14,13%	693,63	-4,29%	717,85	3,49%	-2,97%	-0,74%
	Coût/tonne	191,07	278,00	45,50%	287,56	3,44%	297,56	3,47%	314,63	5,74%	339,23	7,82%	347,42	2,41%	407,84	17,39%	376,64	-7,65%	77,55%	15,51%
Déchèteries	Coût	384 126,80	385 203,07	0,28%	377 529,39	-1,99%	437 718,34	15,94%	461 847,80	5,51%	510 023,67	10,43%	562 890,99	10,37%	566 904,39	0,71%	665 077,06	17,32%	32,77%	8,19%
	Tonnages	6 058,75	6 045,06	-0,23%	5 965,84	-1,31%	4 935,75	-17,27%	5 512,67	11,69%	6 728,36	22,05%	6 149,12	-8,61%	6 933,57	12,76%	7 121,28	2,71%	11,05%	2,76%
	Coût/tonne	63,40	63,72	0,51%	63,28	-0,69%	88,68	40,14%	83,78	-5,53%	75,80	-9,52%	91,54	20,76%	81,76	-10,68%	93,39	14,22%	19,56%	3,91%
UVED	Coût	345 875,11	326 831,12	-5,51%	339 540,39	3,89%	322 739,92	-4,95%	322 598,94	-0,04%	380 473,91	17,94%	326 534,77	-14,18%	297 032,75	-9,03%	322 946,70	8,72%	10,00%	2,50%
	Tonnages	3 517,14	3 323,48	-5,51%	3 452,72	3,89%	3 442,19	-0,30%	3 450,26	0,23%	3 984,02	15,47%	3 383,78	-15,07%	3 394,66	0,32%	3 417,43	0,67%	13,27%	3,32%
	Coût/tonne	98,34	98,34	0,00%	98,34	0,00%	93,76	-4,66%	93,50	-0,28%	95,50	2,14%	96,50	1,05%	87,50	-9,33%	94,50	8,00%	-2,89%	-0,58%
TOTAL	Coût	855 039,70	890 979,48	4,20%	900 126,84	1,03%	950 619,84	5,61%	984 800,21	3,60%	1 105 903,29	12,30%	1 141 202,54	3,19%	1 146 826,14	3,19%	1 258 395,84	0,49%	29,34%	7,33%
	Tonnages	10 230,30	10 012,22	-2,13%	10 055,14	0,43%	9 017,02	-10,32%	9 599,73	6,46%	11 347,36	18,20%	10 257,60	-9,60%	11 021,86	-9,60%	11 256,56	7,45%	10,92%	2,73%
	Coût/tonne	83,58	88,99	6,47%	89,52	0,60%	105,43	17,77%	102,59	-2,69%	97,46	-5,00%	111,25	14,15%	104,05	14,15%	111,79	-6,48%	16,61%	3,32%

MONTS D'ARREE		2016	2017	évolution	2018	évolution	2019	évolution	2020	évolution	2021	évolution	2022	évolution	2023	évolution	2024	évolution	évolution /6 ans	évolution moyenne/ an/5 ans
Centre de tri	Coût	51 057,15	99 252,91	94,40%	101 083,11	1,84%	100 945,35	-0,14%	106 325,30	5,33%	109 001,88	2,52%	127 339,95	16,82%	145 494,81	14,26%	137 793,14	-5,29%	113,49%	28,37%
	Tonnages	261,90	315,38	20,42%	294,08	-6,75%	286,10	-2,71%	249,72	-12,72%	321,28	28,66%	322,42	0,35%	319,23	-0,99%	305,31	-4,36%	22,67%	5,67%
	Coût/tonne	194,95	314,71	61,43%	343,73	9,22%	352,83	2,65%	425,78	20,67%	339,27	-20,32%	394,95	16,41%	455,77	15,40%	451,33	-0,97%	74,03%	14,81%
Déchèteries	Coût	239 274,26	211 745,99	-11,50%	226 469,59	6,95%	209 105,00	-7,67%	257 394,01	23,09%	279 478,44	8,58%	310 487,44	11,10%	257 391,19	-17,10%	279 860,39	8,73%	16,80%	4,20%
	Tonnages	2 492,61	2 315,77	-7,09%	2 559,99	10,55%	2 240,10	-12,50%	2 447,80	9,27%	2 677,09	9,37%	2 276,18	-14,98%	3 401,31	49,43%	2 725,87	-19,86%	7,40%	1,85%
	Coût/tonne	95,99	91,44	-4,75%	88,46	-3,25%	93,35	5,52%	105,15	12,65%	104,40	-0,72%	136,41	30,66%	75,67	-44,52%	102,67	35,67%	8,75%	1,75%
UVED	Coût	143 975,66	184 774,07	28,34%	188 175,56	1,84%	167 976,48	-10,73%	169 620,97	0,98%	207 226,06	22,17%	177 505,96	-14,34%	164 289,13	-7,45%	174 170,23	6,01%	43,93%	10,98%
	Tonnages	1 464,06	1 878,93	28,34%	1 913,52	1,84%	1 791,56	-6,37%	1 814,13	1,26%	2 169,91	19,61%	1 839,44	-15,23%	1 877,59	2,07%	1 843,07	-1,84%	48,21%	12,05%
	Coût/tonne	98,34	98,34	0,00%	98,34	0,00%	93,76	-4,66%	93,50	-0,28%	95,50	2,14%	96,50	1,05%	87,50	-9,33%	94,50	8,00%	-2,89%	-0,58%
TOTAL	Coût	434 307,07	495 772,98	14,15%	515 728,26	4,03%	478 026,83	-7,31%	533 340,27	11,57%	595 706,37	11,69%	615 333,35	3,29%	567 175,13	3,29%	591 823,75	-7,83%	37,16%	9,29%
	Tonnages	4 218,57	4 510,08	6,91%	4 767,59	5,71%	4 317,76	-9,44%	4 511,64	4,49%	5 168,28	14,55%	4 438,04	-14,13%	5 598,13	-14,13%	4 874,25	26,14%	22,51%	5,63%
	Coût/tonne	102,95	109,93	6,77%	108,17	-1,59%	110,71	2,35%	118,21	6,78%	115,26	-2,50%	138,65	20,29%	101,32	20,29%	121,42	-26,93%	11,96%	2,39%

# COÛT DE FONCTIONNEMENT TOTAL 2024

Dépenses	CARHAIX	CHATEAUNEUF	SCRIGNAC	LOCMARIA	CORAY
<b>factures N-1</b>	<b>14739,16</b>	<b>7586,60</b>	<b>1275,18</b>	<b>4019,46</b>	<b>2877,58</b>
Location et vidage de bennes	75 725,52	64 059,21	9 466,64	35 503,07	22 483,38
Transport	37 010,52	35 856,27	3 614,14	19 412,40	17 235,05
Traitement	347 995,86	248 219,01	26 442,16	151 810,16	95 728,12
Valorisation	-41 923,38	-35 384,93	-5 749,07	-20 874,37	-13 064,29
<b>Total exploitation</b>	<b>433 547,68</b>	<b>320 336,16</b>	<b>35 049,05</b>	<b>189 870,72</b>	<b>125 259,84</b>
<b>Total personnel (ligne collecte)</b>	<b>137 100,83</b>	<b>68 527,64</b>	<b>11 137,94</b>	<b>45 530,65</b>	<b>41 518,97</b>
<b>Factures diverses (ligne collecte)</b>	<b>25 271,09</b>	<b>22 107,42</b>	<b>-2 648,17</b>	<b>5 448,35</b>	<b>25 032,83</b>
<b>charges de structures</b>	<b>0,00</b>	<b>0,00</b>	<b>0,00</b>	<b>0,00</b>	<b>0,00</b>
<b>Frais salaires (ligne collecte)</b>	<b>13 831,18</b>	<b>10 804,76</b>	<b>1 870,33</b>	<b>7 331,40</b>	<b>5 363,85</b>
<b>Emprunts</b>	<b>48 837,23</b>	<b>36 838,74</b>	<b>0,00</b>	<b>27 441,65</b>	<b>22 999,28</b>
<b>Recettes artisans</b>	<b>20 879,79</b>	<b>10 342,92</b>	<b>142,00</b>	<b>2 839,92</b>	<b>3 369,51</b>
<b>TOTAL GÉNÉRAL</b>	<b>637 708,22</b>	<b>448 271,80</b>	<b>45 267,14</b>	<b>272 782,84</b>	<b>216 805,26</b>
<i>TOTAL ANNUEL</i>	<i>1 620 835,27</i>				
<b>Pour remplir SINOE</b>					
Ligne transport	320 366,20 €				
Ligne traitement	710 943,19 €				
DASRI, amiante et DMS	170 858,18 €				
Collecte	451 284,76 €				
Charges de structure	31 380,00 €	voir onglet personnel			
Prévention	45 000,00 €				
Vente de matériaux	- 50 422,36 €				
Soutiens	- 66 573,68 €				
Redevance spéciale facturation à l'utilisateur	- 37 574,14 €				
<b>TOTAL</b>	<b>1 575 262,15 €</b>				

# Tonnages total collectés 2024

Déchets collectés	Déchèteries					TOTAL	2023
	Carhaix	Châteauneuf	Scrignac	Locmaria	Coray		
végétaux	3 286.12	1 993.20	90.50	803.46	603.52	6 776.80	5934.78
gravats	1 077.83	1 272.00	105.60	578.20	309.46	3 343.09	2866.86
encombrants	465.55	302.50	33.59	252.78	149.98	1 204.40	1068.64
bois A		101.78		43.64		145.42	305.34
bois B	572.84	366.92	57.66	248.04	190.88	1 436.34	1021.85
cartons	101.70	62.80	6.90	36.36	17.14	224.90	176.52
incinérables	514.34	347.82	62.52	218.30	129.78	1 272.76	983.69
ferraille	281.20	225.03	26.92	99.14	82.66	714.95	539.86
batterie	4.39	3.94	0.00	2.20	0.62	11.15	10.09
dds	25.22	23.61	2.46	12.02	5.99	69.30	49.61
eco dds	19.575	14.504	1.509	8.809	5.290	49.687	39.710
papier	3.50	0.00	0.00	0.00	0.00	3.50	14.08
amiante	87.54	101.82	8.12	31.34	9.56	238.38	166.68
huile alimentaire	2.11	0.99	2.50	1.02	0.11	6.727	3.2
huile usagée	9.63	9.36	1.80	5.21	2.43	28.43	25.82
deee	253.70	173.53	17.35	85.21	49.73	579.52	451.49
meuble bois	341.96	228.56				570.52	
meuble multi	220.92	184.54	43.04	206.04	137.18	791.72	1022.7
pneus	16.84	10.89				27.73	24.58
encre	0.00	0.00	0.00	0.00	0.00	0.00	0.04
piles	1.808	1.474	0.463	1.493	0.391	5.629	4.537
néons	0.79	0.52	0.00	0.29	0.21	1.81	1.49
lampes	0.44	0.47	0.00	0.11	0.10	1.122	0.83
café	0.00	0.00	0.00	0.00	0.00	0.00	0
<b>TOTAL</b>	<b>7 288.00</b>	<b>5 426.26</b>	<b>460.93</b>	<b>2 633.66</b>	<b>1 695.03</b>	<b>17 503.87</b>	<b>14 712.40</b>
dasri en litre	0.00	0.00	0.00	0.00	0.00	0.00	
dastri en litre	550.00	2300.00	0.00	700.00	100.00	3650.00	

<b>2023</b>	<b>6391.45</b>	<b>5010.6</b>	<b>431.09</b>	<b>2156.03</b>	<b>1437.09</b>	<b>15 426.26</b>
-------------	----------------	---------------	---------------	----------------	----------------	------------------

## EXPLOITATION DU CENTRE DE TRI DE GLOMEL 2024

### Coût d'exploitation 2024

Collectivités	Prix forfaitaire à l'habitant	Déduction avenant électricité	Evacuation refus de tri	Bouteilles plastiques	Papier	Carton	Multi expérience plastique
HAUTE CORNOUAILLE	148 027.32	-3 038.16	4 570.63	0.00	0.00	13 141.29	107 671.00
POHER COMMUNAUTE	152 368.68	-4 193.63	9 150.91	244.86	0.00	15 487.74	176 743.67
MONTS D'ARREE COMMUNAUTE	79 010.88	-1 538.98	1 655.81	0.00	0.00	2 843.17	55 842.25
COMMUNAUTE COM. KREIZH BREIZH	180 772.08	-4 136.74	11 354.51	4 450.86	0.00	11 672.13	165 144.17
<b>TOTAL</b>	<b>560 178.96</b>	<b>-12 927.51</b>	<b>26 731.85</b>	<b>4 695.72</b>	<b>0.00</b>	<b>43 144.33</b>	<b>505 401.10</b>
<b>TOTAL GÉNÉRAL</b>				<b>1 127 224.45</b>			

### TONNAGES GLOBAUX 2024

Collectivités	Multi expérience	Evacuation refus de tri	Corps plats	Papier	Carton	TOTAL
HAUTE CORNOUAILLE	464.68	65.33	0.00	0.00	187.84	<b>717.85</b>
POHER COMMUNAUTE	762.78	130.80	3.50	0.00	221.38	<b>1 118.46</b>
MONTS D'ARREE COMMUNAUTE	241.00	23.67	0.00	0.00	40.64	<b>305.31</b>
COMMUNAUTE COM. KREIZH BREIZH	712.72	162.30	63.62	0.00	166.84	<b>1 105.48</b>
<b>TOTAL</b>	<b>2 181.18</b>	<b>382.10</b>	<b>67.12</b>	<b>0.00</b>	<b>616.70</b>	<b>3 247.10</b>

Envoyé en préfecture le 02/04/2025

Reçu en préfecture le 02/04/2025

Publié le 02/04/2025



ID : 029-252901368-20250321-21032025\_2-DE

Envoyé en préfecture le 02/04/2025

Reçu en préfecture le 02/04/2025

Publié le 02/04/2025



ID : 029-252901368-20250321-21032025\_2-DE

## SIRCOB

### TONNAGES 2024

	POHER Communauté	Monts d'Arrée	Com Com Kreizh B.	Com Com Ht Cornouaille	TOTAL ADHERENTS	SMITRED	Morlaix sotravail	SITTO MI	KERVAL	GEVAL	RENNES	VALCOR	SYSEM	ROI MORVAN	MOTOCU L TOR	Vieilles charrues	Déchet. Carhaix	Déchet. Châteauneuf	Déchet Scrignac	Déchet Locmaria	Déchet Rostrenen	Déchet Coray	Apports vide de four	APF	Particuliers	TOTAL
Janvier	336.940	172.260	414.400	288.800	1 212.400	117.740	499.480	70.860			559.560			66.300			33.800	27.100	9.420	11.660	29.200	10.560	203.800	32.500	48.000	2 932.380
Février	317.320	136.480	315.100	277.080	1 045.980	176.560	342.880				440.120			58.280			38.480	22.640	3.180	17.300	39.720	8.120	64.680	21.920	35.740	2 315.600
Mars	318.000	133.580	319.280	256.220	1 027.080	252.060					562.180			48.420			42.200	28.700	5.720	19.560	34.160	11.980	248.960	28.200	33.260	2 342.480
Total 1er trim.	972.260	442.320	1 048.780	822.100	3 285.460	546.360	842.360	70.860	0.000	0.000	1 561.860	0.000	0.000	173.000	0.000	0.000	114.480	78.440	18.320	48.520	103.080	30.660	517.440	82.620	117.000	7 590.460
Avril	261.980	156.240	331.481	299.960	1 049.661	27.740		475.980			687.260			30.440			36.280	32.620	5.140	18.000	36.140	11.000	49.420	28.500	34.000	2 522.181
Mai	268.540	154.020	344.280	272.100	1 038.940	130.520		284.720			946.080			68.700			44.700	34.820	2.820	20.400	33.160	8.560	70.780	30.500	29.880	2 744.580
Juin	257.980	134.340	296.580	251.860	940.760	127.720		48.340			1 045.420	325.180		53.540			31.520	24.540	3.820	13.900	32.480	8.840	33.680	27.680	33.000	2 750.420
Total 2ème trim.	788.500	444.600	972.341	823.920	3 029.361	285.980	0.000	809.040	0.000	0.000	2 678.760	325.180	0.000	152.680	0.000	0.000	112.500	91.980	11.780	52.300	101.780	28.400	153.880	86.680	96.880	8 017.181
Juillet	251.060	173.900	358.200	306.100	1 089.260	104.080	166.800	90.880		305.180	735.360			72.860		47.840	50.800	31.560	5.280	22.100	38.820	14.500		33.120	33.660	2 842.100
Août	241.980	165.320	355.460	299.800	1 062.560	48.860	384.420	90.680		355.960	284.360			49.460	20.900		51.860	35.420	5.460	19.540	38.820	12.720	85.460	36.120	19.760	2 602.360
Septembre	232.300	152.940	331.500	275.340	992.080	27.140	443.300				454.900			34.700			45.240	32.720	5.380	23.260	31.660	12.080	18.920	35.880	14.980	2 172.240
Total 3ème trim.	725.340	492.160	1 045.160	881.240	3 143.900	180.080	994.520	181.560	0.000	661.140	1 474.620	0.000	0.000	157.020	20.900	47.840	147.900	99.700	16.120	64.900	109.300	39.300	104.380	105.120	68.400	7 616.700
Octobre	261.540	157.560	343.640	305.880	1 068.620		304.800		167.420	369.820	666.260			65.980			52.640	31.680	6.880	19.400	33.300	10.160	82.120	34.960	36.740	2 950.780
Novembre	228.380	130.100	292.300	249.040	899.820		42.820	877.560		149.380	355.440		23.320	51.940			46.000	22.280	3.440	13.020	23.620	10.660	66.800	34.340	33.560	2 654.000
Décembre	260.940	158.460	338.580	299.000	1 056.980			24.400		25.700	993.940		217.640	51.940			40.820	23.740	5.980	20.160	24.100	10.600	92.960	38.380	39.860	2 667.200
Total 4ème trim.	750.860	446.120	974.520	853.920	3 025.420	0.000	347.620	901.960	167.420	544.900	2 015.640	0.000	240.960	169.860	0.000	0.000	139.460	77.700	16.300	52.580	81.020	31.420	241.880	107.680	110.160	8 271.980
OM dévoyées	37.527	17.871	28.136	36.245	119.780																					119.780
<b>TOTAUX</b>	<b>3 274.487</b>	<b>1 843.071</b>	<b>4 068.937</b>	<b>3 417.425</b>	<b>12 603.921</b>	<b>1 012.420</b>	<b>2 184.500</b>	<b>1 963.420</b>	<b>167.420</b>	<b>1 206.040</b>	<b>7 730.880</b>	<b>325.180</b>	<b>240.960</b>	<b>652.560</b>	<b>20.900</b>	<b>47.840</b>	<b>514.340</b>	<b>347.820</b>	<b>62.520</b>	<b>218.300</b>	<b>395.180</b>	<b>129.780</b>	<b>1 017.580</b>	<b>382.100</b>	<b>392.440</b>	<b>31 616.101</b>

305.34 en vide de four en janvier - 405.46 en mars - 379.82 en avril - 226.48 en mai - 473.66 en juin - 375.30 en juillet - 428.30 en septembre - 25.00 en novembre - 276.92 en décembre

### RAPPEL DES TONNAGES 2023

TOTAUX	4 197.790	1 877.590	4 072.190	3 394.660	13 542.230	994.780	4 049.340	718.300	931.440	64.060	6 374.180	500.960		742.120	111.220	88.760	205.800	341.360	51.680	268.380	445.620	117.830	1 010.300	276.500	489.700	31 324.560
--------	-----------	-----------	-----------	-----------	------------	---------	-----------	---------	---------	--------	-----------	---------	--	---------	---------	--------	---------	---------	--------	---------	---------	---------	-----------	---------	---------	------------

Envoyé en préfecture le 02/04/2025

Reçu en préfecture le 02/04/2025

Publié le 02/04/2025



ID : 029-252901368-20250321-21032025\_2-DE